



# SUIVI ARGOS POUR COMPRENDRE L'ÉCOLOGIE ET LE COMPORTEMENT DU HERON AGAMI

Anna Stier<sup>1</sup>, Alizée Ricardou<sup>1</sup>, Sylvain Uriot<sup>1</sup>, Nyls de Pracontal<sup>1</sup>  
<sup>1</sup> Groupe d'Étude et de Protection des Oiseaux en Guyane



## Résumé

Le héron agami est classé 13ème parmi les espèces de hérons prioritaires pour la conservation au niveau mondial, et 2ème pour les Amériques. A ce jour, aucune information n'est disponible sur les aires de nourrissage de cette espèce pendant la saison de reproduction, ni sur les zones fréquentées en dehors de cette saison. En Guyane, qui accueille la plus importante colonie de hérons agami au monde (représentant 95% de la population connue), la localisation et la caractérisation de ces habitats ainsi que le suivi des individus pendant et hors saison de reproduction sont essentiels pour évaluer les menaces qui pèsent sur cette espèce et développer un plan de conservation pour la Guyane et son aire de répartition en Amérique du Sud et centrale. Pour réaliser cet objectif, le GEPOG (Groupe d'étude et de protection des oiseaux en Guyane) suit 8 hérons agami depuis 2012 dans le cadre du programme européen LIFE+ Cap DOM. Les données de 4 individus montrent que cette espèce peut suivre plusieurs trajets migratoires le long de la côte (Brésil, Suriname et Venezuela) et parcourir jusqu'à 1300 km en deux mois, en effectuant des escales. Les surfaces et les habitats des domaines vitaux sont déterminés pour la saison de reproduction.

## Introduction

### Le héron agami est:

- une des espèces de hérons **les plus cryptiques et les moins connues** des Amériques
- **rare** à travers son aire de répartition, qui s'étend du Nord-est de l'Amérique du Sud à la partie sud de l'Amérique centrale
- passé récemment au **statut de "Vulnérable"** sur la Liste Rouge de l'UICN, car il est estimé que l'espèce perdra de 19-26% de son habitat sur les trois prochaines générations
- un oiseau **emblématique de Guyane**, grâce à la colonie de plus de 2000 couples découverte dans la Réserve naturelle des marais de Kaw-Roura



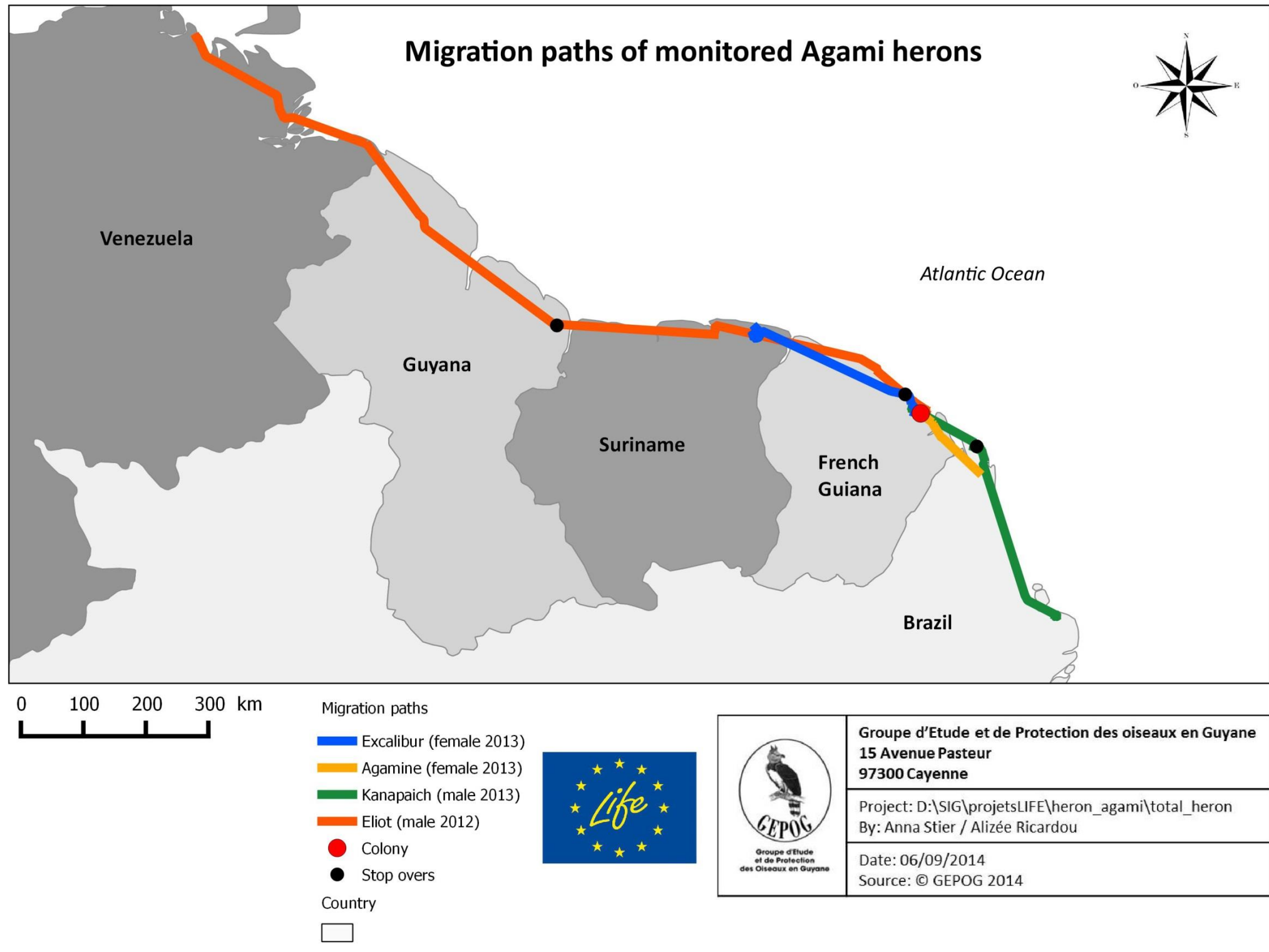
Répartition de l'espèce  
© BirdLife International

## Premiers résultats de migration

Sur 8 oiseaux équipés, 5 ont pu être suivis et 4 ont migré

3 oiseaux sur les 4 ayant migré ont pu être analysés, montrant qu'ils:

- ont des comportements migratoires divers avec des distances, des destinations, des dates de départ et d'arrivée différentes
- migrent toujours le long de la côte atlantique, faisant une escale de longue durée pour se reposer (les escales de moins de 8 jours ne peuvent être détectées par ces PTTs)



Trajets migratoires post-nuptiaux le long de la côte atlantique (Le PTT d'Agamina a cessé de fonctionner avant son arrivée à destination)

## Matériel et Méthodes

**Etude menée de 2012 à 2015** → avril 2012: 2 mâles +1 femelle; avril 2013: 3 mâles +2 femelles  
**Matériel:** PTTs de NorthStar (USA) : 20g sur batterie et 12g solaires; harnais de Bureau Waardenburg (Pays Bas)  
**Procédure:**

**1ère étape :** Capture à l'aide de 2 filets de 12m près de la colonie



**2ème étape:** Mesures biométriques, sélection des oiseaux à équiper



**3ème étape:** Equipement, choix du PTT et du harnais

**4ème étape:** Suivi Argos, confirmation du sexe par analyse génétique, analyse des domaines vitaux dans les zones fréquentées pendant la saison de reproduction (méthode des Kernels)

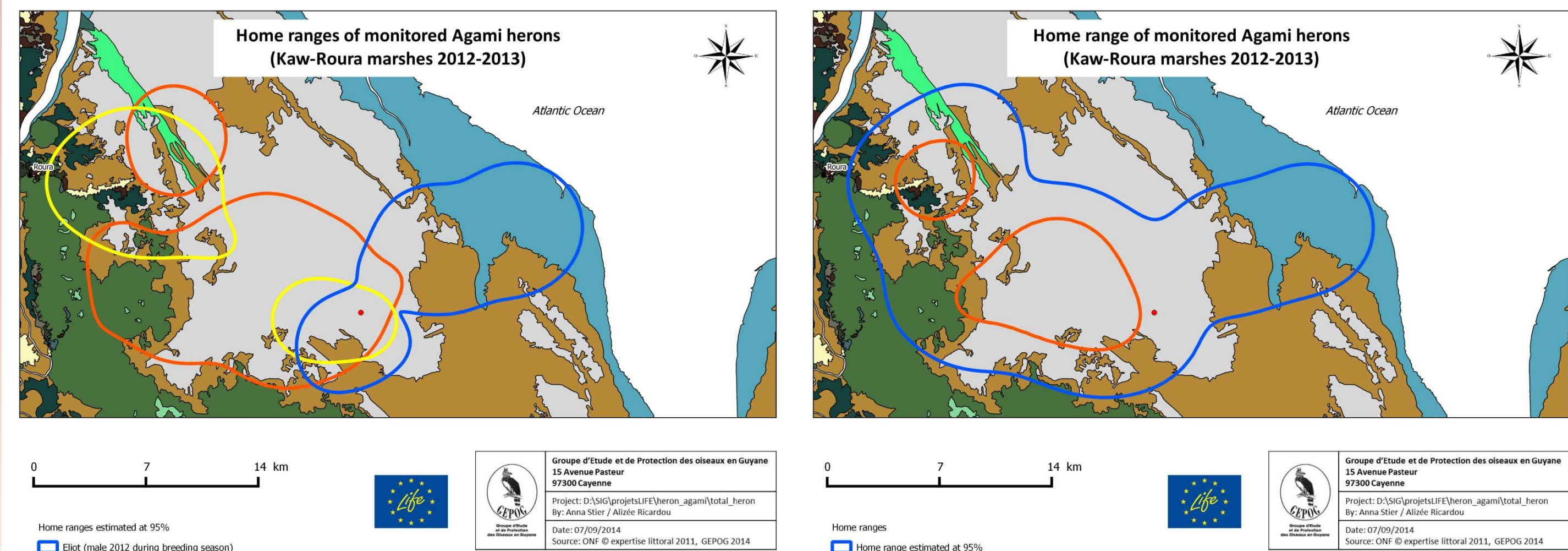
**5ème étape:** Vérification des habitats par hélicoptère pour contrôler la précision de la cartographie

## Premiers résultats sur les domaines vitaux

Les domaines vitaux ont été analysés pour 3 mâles dans les marais de Kaw-Roura: Eliot et Kanapaich (avant la migration) et Markaw (qui n'a jamais migré), tous équipés de PTTs à batterie de 20g

Domaine vital	Eliot	Kanapaich	Markaw
Taille à 95% (km²)	131	115	199
Taille à 50% (km²)	26	16	31

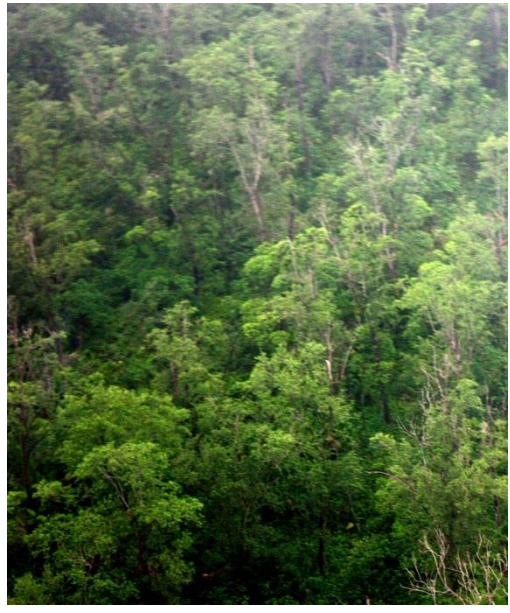
Le domaine vital global pour tous les hérons est de 360km² à 95% et de 82km² à 50%



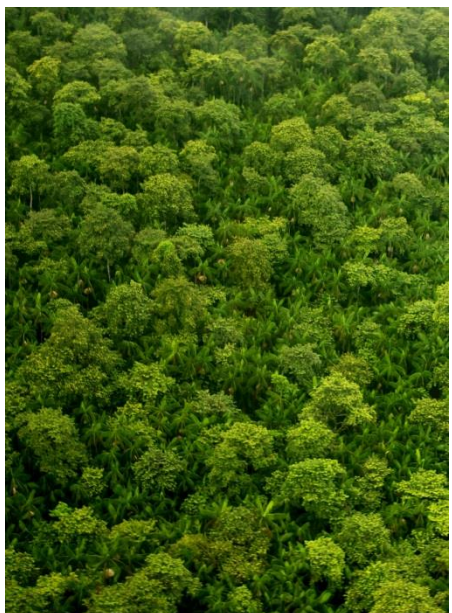
Cartographie du domaine vital par oiseau et pour l'ensemble des oiseaux



Marécages et palmeraies



Mangrove sénescence



Forêt marécageuse

Photos d'habitats prises par hélicoptère en Avril 2013 pour chaque patch du domaine vital d'Eliot (confirmation de la cartographie)

Site web du projet: [www.lifecapdom.org](http://www.lifecapdom.org)  
Contacts: Anna Stier ([anna.stier@gepog.org](mailto:anna.stier@gepog.org)) et Nyls de Pracontal ([association@gepog.org](mailto:association@gepog.org))  
Photos ©: Anna Stier, Mathilde Segers, Vincent Rufay, Thomas Luglia

## Remerciements



## Bibliographie

Reynaud, P. A., & Kushlan, J. A. (2004). Nesting of the Agami Heron. *Waterbirds*, 27(3), 308-311.

## Discussion/Conclusions

### Conclusions:

- Les hérons agami migrent sur de longues distances! → Les efforts de conservation nécessitent une coopération internationale à l'échelle du continent
- Tous les hérons ne migrent pas, certains restent en Guyane
- La colonie des marais de Kaw-Roura accueille des individus de toute la côte atlantique de l'aire de répartition de l'espèce. Cela confirme l'importance du maintien de la protection de cet espace et du suivi régulier de la colonie.

### Perspectives:

Les PTT solaires ne fonctionnent pas correctement sur cette espèce → besoin de nouvelles technologies pour les PTTs sur batterie afin d'approfondir l'analyse (obtenir au moins une année entière de localisations et des localisations plus régulières/nombreuses)



Excalibur volant avec son PTT dans les marais de Kaw-Roura, Guyane, Avril 2013